

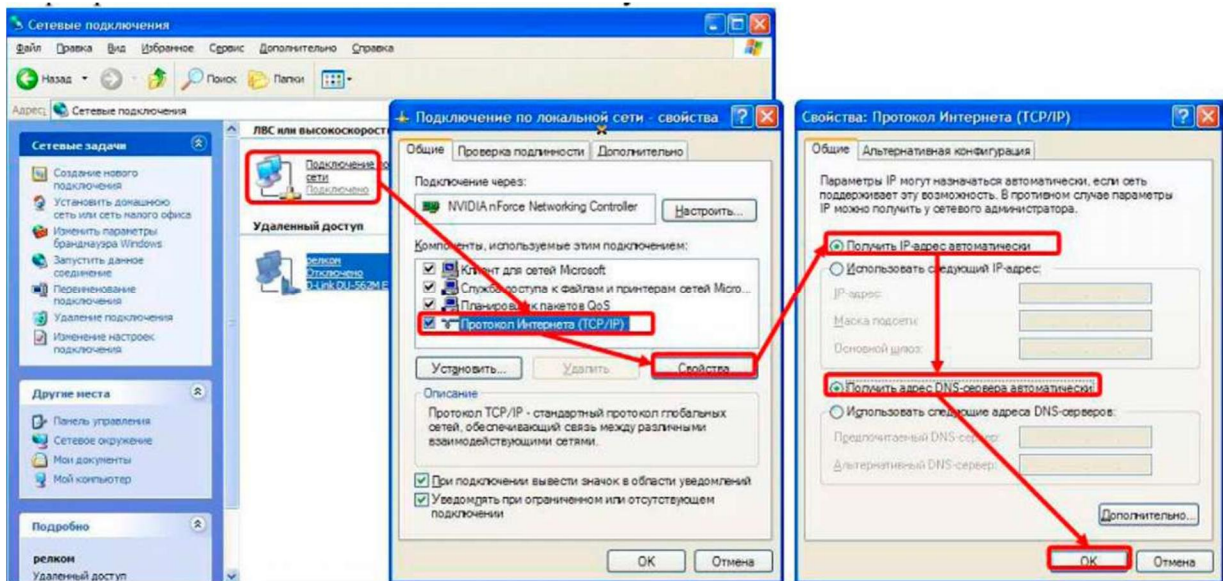
## НАСТРОЙКА МАРШРУТИЗАТОРА С ПРОШИВКОЙ DD-WRT

Включите маршрутизатор в сеть питания. Подключите интернет-кабель в разъем WAN (Internet). Соедините маршрутизатор с компьютером коротким кабелем, который идет в комплекте с роутером. Один разъем установите в сетевую карту компьютера, другой в один из LAN портов маршрутизатора.

Далее необходимо проверить настройки локальной сети на компьютере.

### ДЛЯ WINDOWS XP:

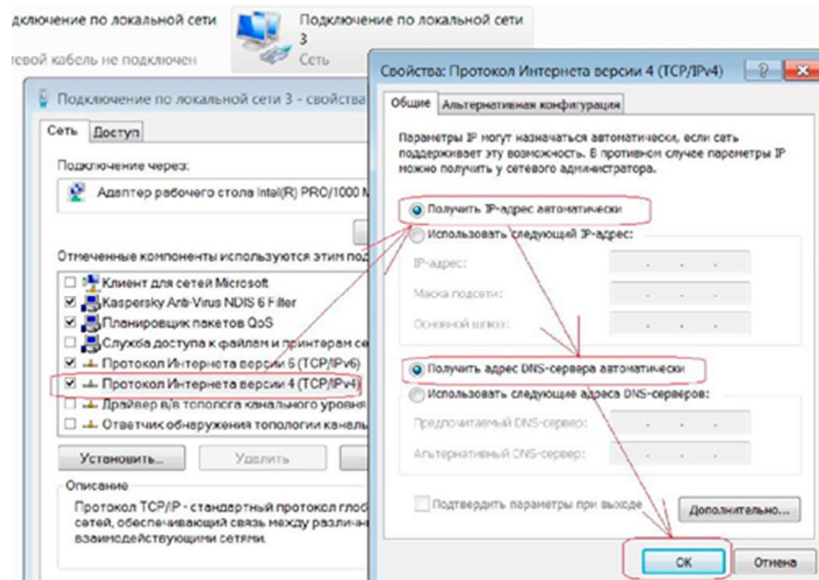
Пуск -> Панель управления -> (Сеть и подключение к интернет) -> Сетевые подключения -> Подключение по локальной сети -> Свойства -> Протокол Интернета TCP/IP. Установите точку "Получить IP-адрес автоматически" -> ОК, в предыдущем окне так же ОК.



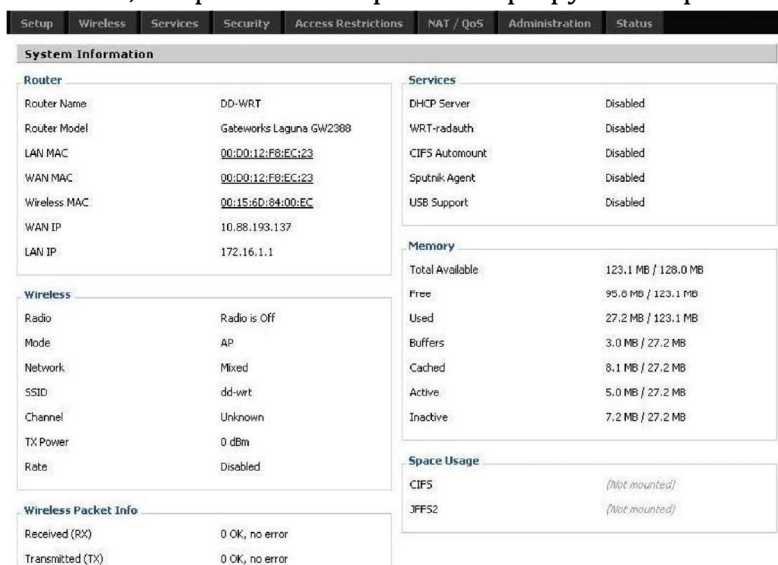
### ДЛЯ WINDOWS 7:

Пуск -> Панель управления -> (Сеть и интернет) -> Центр управления сетями и общим доступом -> Изменение параметров адаптера -> Подключение по локальной сети -> Свойства -> Протокол Интернета TCP/IPv4.

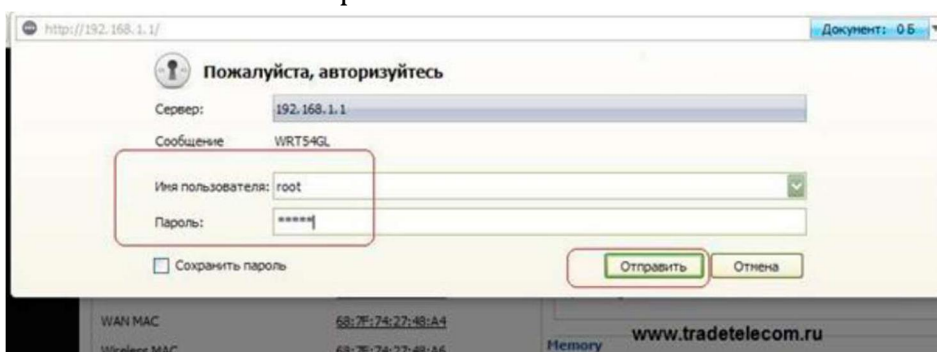
Установите точку "Получить IP-адрес автоматически" -> ОК, в предыдущем окне так же ОК.



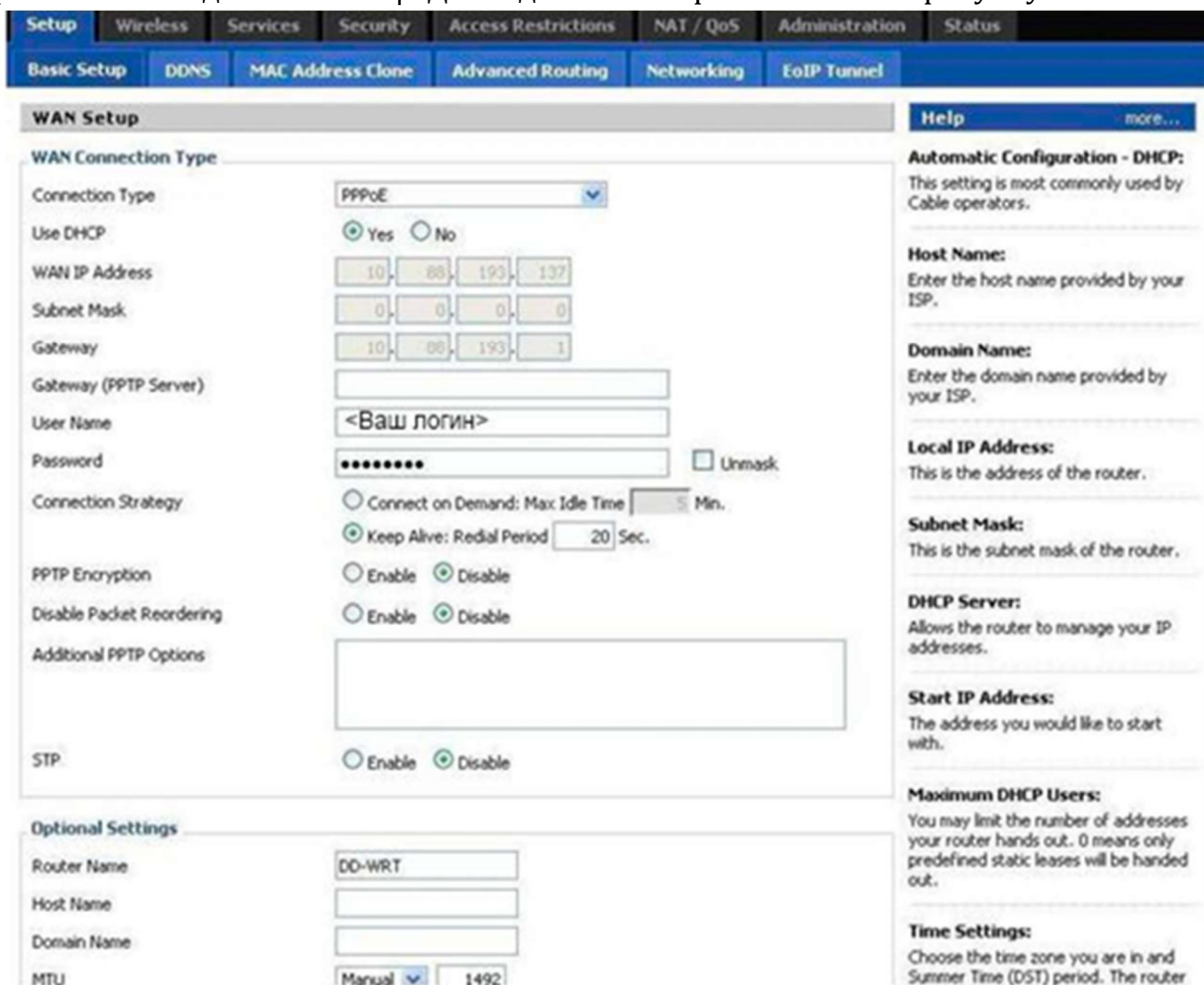
Для входа в настройки маршрутизатора в адресной строке браузера (Internet Explorer, Mozilla Firefox, Opera, Google Chrome) наберите адрес 192.168.1.1 и нажмите клавишу Enter. (Возможны другие варианты, так что не лишним будет посмотреть в настройках Подключения по локальной сети либо в командной строке ввести ipconfig /all)  
Если все сделано правильно, откроются настройки маршрутизатора.



Выбираем пункт setup, и сейчас потребуется логин и пароль от роутера. Стандартные данные: имя пользователя - root и пароль - admin



Открывается вкладка Basic Setup. Далее делаем настройки согласно рисунку ниже.



**WAN Setup**

WAN Connection Type: PPPoE

Use DHCP:  Yes  No

WAN IP Address: 10.88.193.137

Subnet Mask: 0.0.0.0

Gateway: 10.88.193.1

Gateway (PPTP Server):

User Name: <Ваш логин>

Password: ••••••••  Unmask

Connection Strategy:  Connect on Demand: Max Idle Time 5 Min.  Keep Alive: Redial Period 20 Sec.

PPTP Encryption:  Enable  Disable

Disable Packet Reordering:  Enable  Disable

Additional PPTP Options:

STP:  Enable  Disable

Optional Settings:

Router Name: DD-WRT

Host Name:

Domain Name:

MTU: Manual 1492

**Automatic Configuration - DHCP:**  
This setting is most commonly used by Cable operators.

**Host Name:**  
Enter the host name provided by your ISP.

**Domain Name:**  
Enter the domain name provided by your ISP.

**Local IP Address:**  
This is the address of the router.

**Subnet Mask:**  
This is the subnet mask of the router.

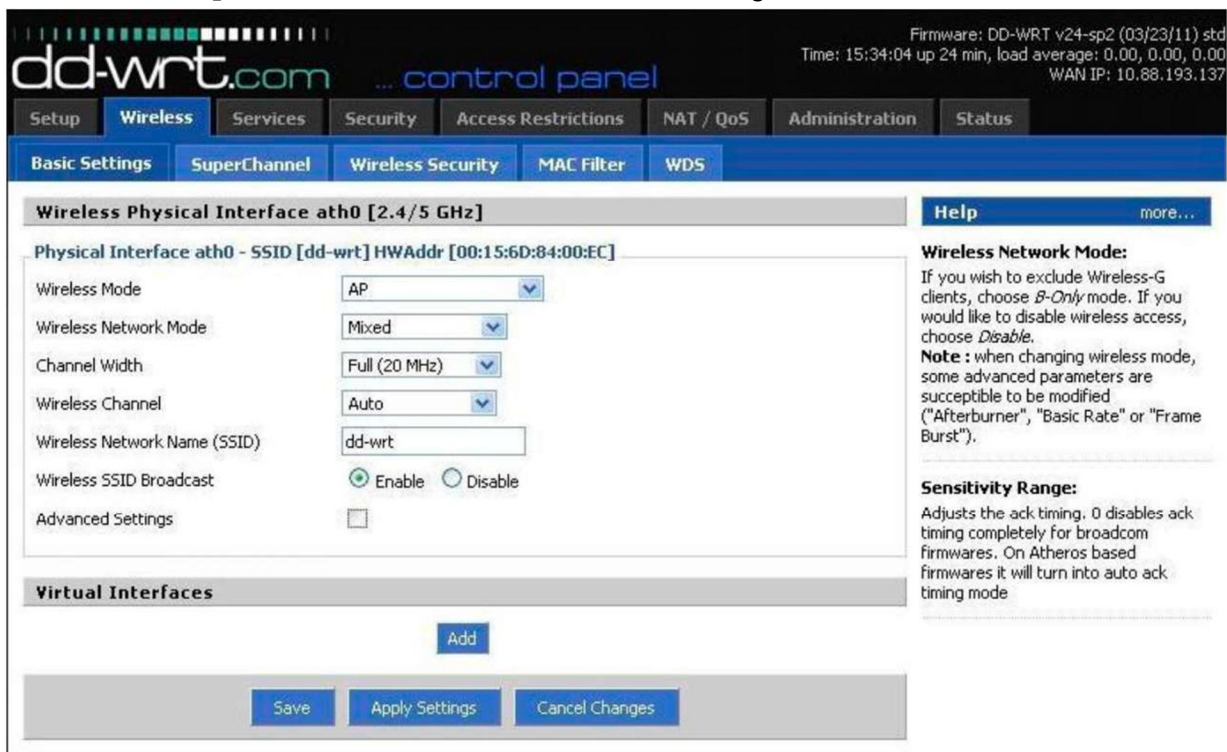
**DHCP Server:**  
Allows the router to manage your IP addresses.

**Start IP Address:**  
The address you would like to start with.

**Maximum DHCP Users:**  
You may limit the number of addresses your router hands out. 0 means only predefined static leases will be handed out.

**Time Settings:**  
Choose the time zone you are in and Summer Time (DST) period. The router

Переходим к настройкам Wi Fi. Wireless - Basic Setting.



dd-wrt.com ... control panel

Firmware: DD-WRT v24-sp2 (03/23/11) std  
Time: 15:34:04 up 24 min, load average: 0.00, 0.00, 0.00  
WAN IP: 10.88.193.137

**Wireless Physical Interface ath0 [2.4/5 GHz]**

Physical Interface ath0 - SSID [dd-wrt] HWAddr [00:15:6D:84:00:EC]

Wireless Mode: AP

Wireless Network Mode: Mixed

Channel Width: Full (20 MHz)

Wireless Channel: Auto

Wireless Network Name (SSID): dd-wrt

Wireless SSID Broadcast:  Enable  Disable

Advanced Settings:

**Virtual Interfaces**

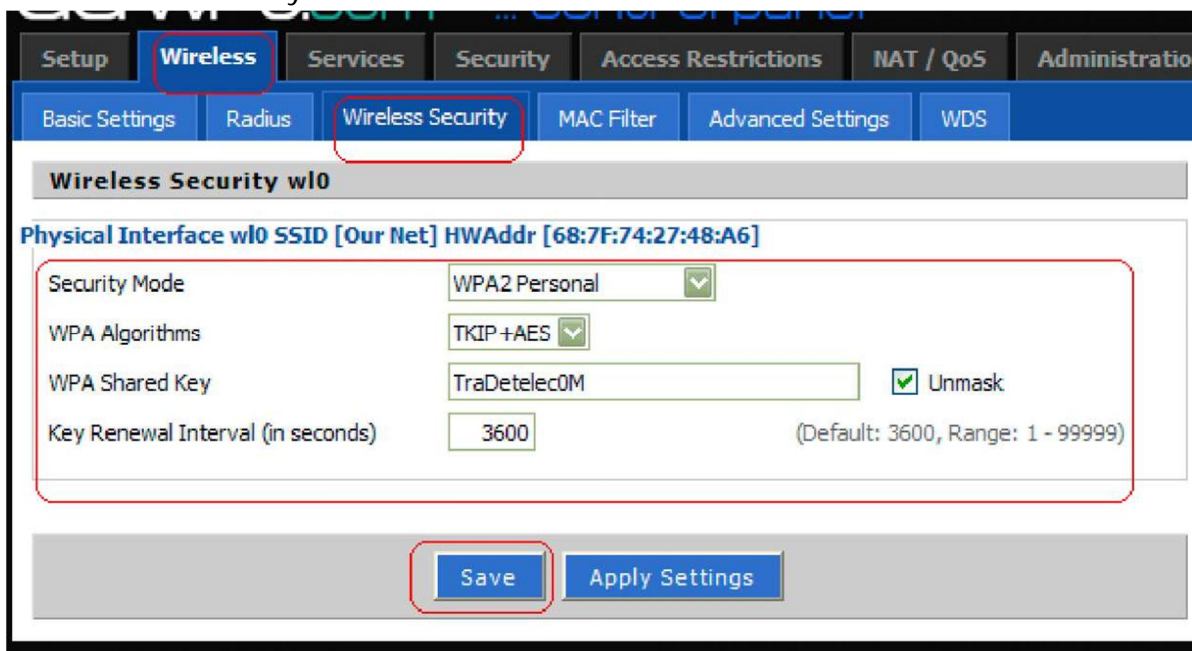
Add

Save Apply Settings Cancel Changes

**Wireless Network Mode:**  
If you wish to exclude Wireless-G clients, choose *B-Only* mode. If you would like to disable wireless access, choose *Disable*.  
**Note:** when changing wireless mode, some advanced parameters are susceptible to be modified ("Afterburner", "Basic Rate" or "Frame Burst").

**Sensitivity Range:**  
Adjusts the ack timing. 0 disables ack timing completely for broadcom firmwares. On Atheros based firmwares it will turn into auto ack timing mode

Wireless - Wireless Security.



**Настройка роутера завершена!**